

## Regeringsuppdrag

Sammanställa och sprida  
information om ekonomiskt  
våld i nära relationer

2024–2026



## Vi letar efter exempel

Har du som budget- och skuldrådgivare exempel på hur ni arbetar med ekonomiskt våld i nära relationer i din kommun? Kanske har du ett samarbete med andra enheter eller aktörer?

Hör gärna av dig!

Mejla [lovisa.lagneryd@konsumentverket.se](mailto:lovisa.lagneryd@konsumentverket.se) eller ring 054-19 40 70.

# EKONOMISKT VÅLD – SIGNALER OCH KONSEKVENSER

Lena Axelsson Örnerfors och Maria Björsson, utredare  
Jämställdhetsmyndigheten



# JÄMSTÄLLDHETSMYNDIGHETEN



- Inrättades den 1 januari 2018
- Ska bidra till ett sammanhållet, långsiktigt och effektivt genomförande av jämställdhetspolitiken
- Arbetar med uppföljning, analys, samordning, kunskap och stöd i syfte att nå de jämställdhetspolitiska målen
- Bistår regeringen som expert i det internationella samarbetet inom jämställdhetsområdet
- Samverkar med andra statliga myndigheter, regioner, kommuner, det civila samhället och näringslivet
- Är en hbtqi-strategisk myndighet
- Är lokaliserad i Göteborg

# KVINNOR OCH MÄN SKA HA SAMMA MAKT ATT FORMA SAMHÄLLET OCH SINA EGNA LIV

**JÄMN FÖRDELNING  
AV MAKT OCH  
INFLYTANDE**

1

**EKONOMISK  
JÄMSTÄLLDHET**

2

**JÄMSTÄLLD  
UTBILDNING**

3

**JÄMN FÖRDELNING  
AV DET OBETALDA  
HEMARBETET**

4

**JÄMSTÄLLD  
HÄLSA**

5

**MÄNS VÅLD  
MOT KVINNOR  
SKA UPPHÖRA**

6

# NATIONELL STRATEGI FÖR ATT FÖREBYGGA OCH BEKÄMPA MÄNS VÅLD MOT KVINNOR

- Antogs 2016 och gäller i tio år, 2017–2026
- Ska bidra till att nå det sjätte jämställdhetspolitiska delmålet: "Mäns våld mot kvinnor ska upphöra. Kvinnor och män, flickor och pojkar, ska ha samma rätt och möjlighet till kroppslig integritet."
- Överensstämmer i stort med Europarådets konvention om förbyggande och bekämpning av våld mot kvinnor och våld i hemmet (2011), den så kallade Istanbulkonventionen.

## En nationell strategi för att förebygga och bekämpa mäns våld mot kvinnor

Utdrag (kapitel 5, sid 109-155) ur  
**Makt, mål och myndighet**  
– feministisk politik för  
en jämställd framtid  
Skr. 2016/17:10



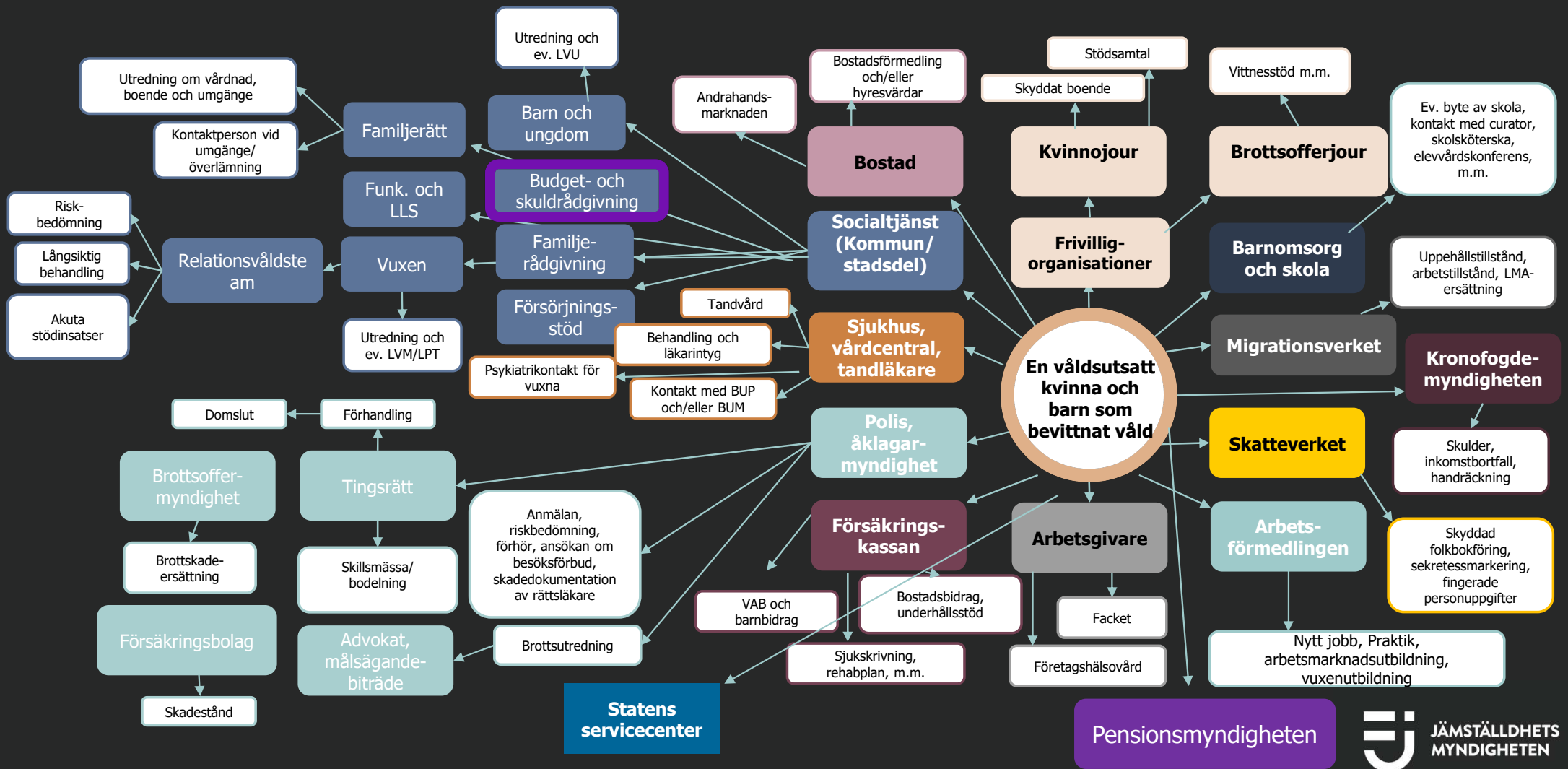
Regeringen

# VÅLD I NÄRA RELATIONER – OLIKA VÅLDSFORMER

- Fysiskt
- Psykiskt
- Sexuellt
- Materiellt
- Latent
- Digitalt
- Ekonomiskt
- Eftervåld



# EN VÅLDSUTSATTS KVINNAS ALLA KONTAKTER:





# DEFINITION AV EKONOMISKT VÅLD:

Beteenden som kontrollerar kvinnors möjlighet att skaffa, använda eller behålla ekonomiska resurser och således hotar deras ekonomiska säkerhet och trygghet.

(Adams, Littwin, & Javorka 2020; Adams, Sullivan, Bybee, & Greeson 2008)

# TRE KATEGORIER AV EKONOMISKT VÅLD

- **Ekonomisk kontroll:** våldsutövaren begränsar insynen i den gemensamma ekonomin genom att undanhålla info om inkomster/besparingar/tillgångar, kan även vara att våldsutövaren inte bidrar till gemensamma kostnader eller kräver att lönen ska sättas in på hens konto.
- **Ekonomisk exploatering:** våldsutövaren utsätter en person för skuldsättning genom att skriva på banklån, krediter eller abonnemang mot personens vilja, stöld, pantsättning, att sälja eller förstöra en persons egendom.
- **Försörjningssabotage/Inkomstsabotage:** våldsutövaren hindrar en person att skaffa sig en egen försörjning genom arbete eller studiemedel. Kan även vara att missskötta betalning av underhåll för gemensamma barn, vägra skriva på dokument eller tvinga en person till allt omsorgs- och hushållsarbete.

Margareta, 57 år, välutbildad med tre barn, berättar att hon har blivit fysiskt, psykiskt och sexuellt våldsutsatt av sin före detta man. Hon beskriver honom som väletablerad i samhället och han har god ekonomi som han bland annat använder sig av för att driva långdragna vårdnadstvister om deras gemensamma barn.

Det ekonomiska innebär ju också att jag aldrig någonsin inleder en ny relation, jag kan inte tänka mig själv, jag tar inte kontakt, jag avvisar inviter, det förhindrar mig att ha någon relation över huvud taget, jag har inte råd att gå ut, inte åka någonstans, jag har inte råd att fika, jag har ingenting att erbjuda, jag har inga vänner, ingen släkt ... jag ser ingen ljusning på någonting.

# RISKER FÖR EKONOMISKT VÅLD I NÄRA RELATIONER

- Att vara utsatt för andra former av våld ökar risken att utsättas för ekonomiskt våld
- Det finns inget säkerställt samband mellan utbildning, inkomst och utsatthet för ekonomiskt våld
- När kvinnor blir mödrar fördubblas risken att utsättas för ekonomiskt våld
- Risken för ekonomiskt våld ökar i och med en separation

# SIGNALER PÅ UTSATTHET FÖR (EKONOMISKT) VÅLD

- Låg kunskap om den egna ekonomiska situationen
- Har många olika skulder
- Rädd för sin partner, vågar inte ifrågasätta ekonomiska beslut
- Har delat med sig av inloggningsuppgifter till bank-id, e-post och andra personliga e-tjänster
- Verkar kontrollerad, har alltid koll på mobil, blir hämtad från jobb eller skola
- Oregelbunden korttidsfrånvaro

# KONSEKVENSER AV EKONOMISKT VÅLD I NÄRA RELATIONER

- Svårigheter att lämna våldsutövaren
- Långvariga ekonomiska problem
- Begränsad arbetsförmåga
- Hälsoproblem pga. våldet
- Negativ påverkan på sociala relationer

# VAD KAN MAN GÖRA?

- Ställa frågor om ekonomi för att upptäcka ekonomiskt våld, **exempelvis:** Har du full insyn i hushållets ekonomi? Kan du själv bestämma över din ekonomi? Känner du dig orolig för någon i din närhet på något sätt? Är det fler än du som har tillgång till din telefon, ditt bankkonto och ditt bank-ID? Tips är att kika på FREDA-kortfrågor.
- Hänvisa till professionellt stöd och hjälp mot våldet. Ta reda på vilket stöd som finns i din hemkommun. Skriv en lista på bra kontakter.
- Lyssna, utan att döma, och fråga vad personen vill ha hjälp med
- Boka in ytterligare ett möte för att hjälpa kvinnan att ta tillbaka kontrollen över sin ekonomi

FRÅGOR ELLER FUNDERINGAR?



## KONTAKTUPPGIFTER:

Lena Axelsson Örnerfors [lena.a.ornerfors@jamstalldhetsmyndigheten.se](mailto:lena.a.ornerfors@jamstalldhetsmyndigheten.se)

Maria Björsson [maria.bjorsson@jamstalldhetsmyndigheten.se](mailto:maria.bjorsson@jamstalldhetsmyndigheten.se)